

Huishoudelijk reglement Coöperatie Maurik Paragliding U.A.

Informatie voor piloten – huisregels Maurik Paragliding (MPG)

Welkom (beginnend) piloot,

Het MPG-team heeft veel ervaring in het opleiden van nieuwe piloten aan de lier en in de bergen en het draaiend houden van een Paragliding lierveld. Voortdurend bekijken we kritisch alle procedures en passen we onze werkwijze aan, zodat er steeds veiliger en efficiënter gebruik wordt gemaakt van de vliegmogelijkheden. We proberen dat natuurlijk te doen zonder de gezelligheid en het recreatieve aspect uit het oog te verliezen.

De activiteiten bij MPG worden mogelijk gemaakt door de inzet van een op professioneel niveau werkend team van vrijwilligers, die bijna al hun vrije tijd in het vliegen en de instructie steken.

Onze tandemactiviteiten ondersteunen de exploitatie van het lierveld en zijn van belang voor de continuïteit van MPG. We vragen daarom je begrip voor de voorrang die we (soms) verlenen aan onze tandempiloten. Omdat we een substantieel deel van onze inkomsten in steeds beter materiaal investeren, zijn de wachttijden inmiddels drastisch korter dan enkele jaren geleden.

Vliegen bij MPG

In beginsel is iedereen welkom om bij MPG deel te nemen aan de vliegactiviteiten: piloten die een opleiding elders volgen (of gevolgd hebben), piloten met of zonder eigen uitrusting, piloten met veel of weinig ervaring en piloten met of zonder brevet. Er is tijdens lieractiviteiten met piloten zonder brevet 2 een instructeur aanwezig!

Op lierdagen kan er door alle cursisten na aanmelding worden gevlogen en geoefend. De eerste keer dat je bij ons meedoet dient het inschrijfformulier ingevuld en ondertekend ingeleverd te worden. In dit formulier worden de risico's van de sport en onze aansprakelijkheid duidelijk omschreven.

Deelname

In ons huishoudelijk reglement vind je een aantal zeer belangrijke voorschriften met betrekking tot het vliegen vanaf ons veld en een aantal praktische zaken waar je rekening mee moet houden. Het huishoudelijk reglement is bindend voor alle deelnemers aan onze activiteiten.

We danken je bij voorbaat voor je medewerking: alleen met jouw hulp kunnen we de toegankelijke en ontspannen sfeer van MPG in stand te houden.

Maurik Paragliding Team

Onze huisregels (HR) update mei-2024

Algemeen

Paragliding is wellicht de meest toegankelijke luchtsport en is nu relatief veilig te beoefenen. Vergeet nooit dat het wel om echte luchtvaart gaat. De juiste mentaliteit van alle deelnemers zorgt voor een veilige beoefening van het schermvliegen: behulpzaamheid, oplettendheid, zorgvuldigheid, vakbekwaamheid, geen **alcoholische** drank en drugs dit zijn maar een paar van de dingen die bij ons echt wat betekenen.

Ondanks het hoge 'fun' karakter van onze sport kunnen we de veiligheid en de continuïteit niet grotendeels waarborgen zonder dat we ons aan een aantal afspraken houden. Met ons meedoen betekent dat je de afspraken van het HR onderschrijft en respecteert.

Instructies en aanwijzingen

Alle instructies en aanwijzingen van het MPG-team dienen onverwijld te worden opgevolgd, zowel door cursisten als gebrevetteerde, zelfstandige piloten. Zelfstandige piloten worden in principe alleen geïnstrueerd als een gevaarlijke of verboden situatie dreigt of is ontstaan. Het is altijd mogelijk dat een teamlid een verkeerde inschatting maakt: indien een instructie tot een gevaarlijke(re) situatie leidt dan mag iedere piloot de instructies negeren: onmiddellijk na de landing wordt in een debriefing met alle betrokken (piloot, teamlid en dienstdoend instructeur) de situatie doorgesproken. Wordt niet boos en ga niet op je strepen staan: we hebben allemaal hetzelfde doel voor ogen!

Tijdens de briefing wordt de indeling van het lierterrein toegelicht. Waar starten we, hoe is het circuit en waar is de landing? Meestal aangegeven met een landingsstip. Dit kan per dag en locatie veranderen.

Luchtruim indeling liervelden

Onze liervelden zijn bekend bij ILT en KNVvL en staan bij [LVNL](#) op de digitale ICAO VFR kaart & vermeld bij AIS - AIP in document [ENR 5.5 - 3 Hang- or Paraglider activities](#) en zijn te zien bij <https://www.pdok.nl/viewer/> > Drone en no fly zones en kies bijvoorbeeld Noordeloos.

Huishoudelijk reglement Coöperatie Maurik Paragliding U.A.

Gebruik <https://airspace.xcontest.org/> voor actuele Notams of <http://www.zweefvlieg.net/notam2014/>
De actuele digitale ICAO kaart van LVNL met actuele airspace info is te vinden op: <https://www.lvn.nl/informatie-voor-luchtvaardenden/informatie-voor-luchtvaardenden/aeronautisch-informatie-downloads> en <https://vfrchart.lvn.nl/>

Kort: De maximale vlieghoogtes bij zijn voor schermvliegers conform de [AIP TMZ-kaart ENR 6-2.6:](#)

- Noordeloos en Ameide:

- Op alle dagen: Maximaal tot **TMA 3**, welke begint op **2500ft AMSL** 2500ft AMSL = ±762m

- Zeddam:

- Op werkdagen: Maximaal tot **TMZ E**, welke dan begint op **FL 45** FL45 = ±1372m
- Op zater-, zon- en feestdagen: Maximaal tot **TMZ E**, welke dan begint op **FL 55** FL55 = ±1676m

Aandachtspunt: Niet alle GPS Airspace software/data bevat de juiste actuele Airspace & NOTAM informatie. De Airspace/NOTAM data op <https://airspace.xcontest.org/> zijn wel correct en actueel. [Soaringweb](#) is ook actueel maar de .KMZ files van [3dairspace](#) (te gebruiken in "Google Earth Pro") zijn verouderd!

Lang: Alle piloten zijn verplicht zich te houden aan de voor de vlieglocatie geldende afspraken, wetten en ander regels op de grond en in de lucht. Zelfstandige piloten dienen, conform de KNNvL-richtlijnen met vario-/hoogtemeter en de Aeronautical Chart ICAO 1 en lokale voor die dag geldende NOTAM & Aeronautical Information Package AIP te kennen. In alle richtingen mag je alleen buiten ons zicht komen als je in het bezit bent van brevet-3 en in staat bent buiten verboden gebieden te blijven. Geef een overlandvlucht (-poging) door aan de startleiding om onnodige zoekacties te voorkomen.

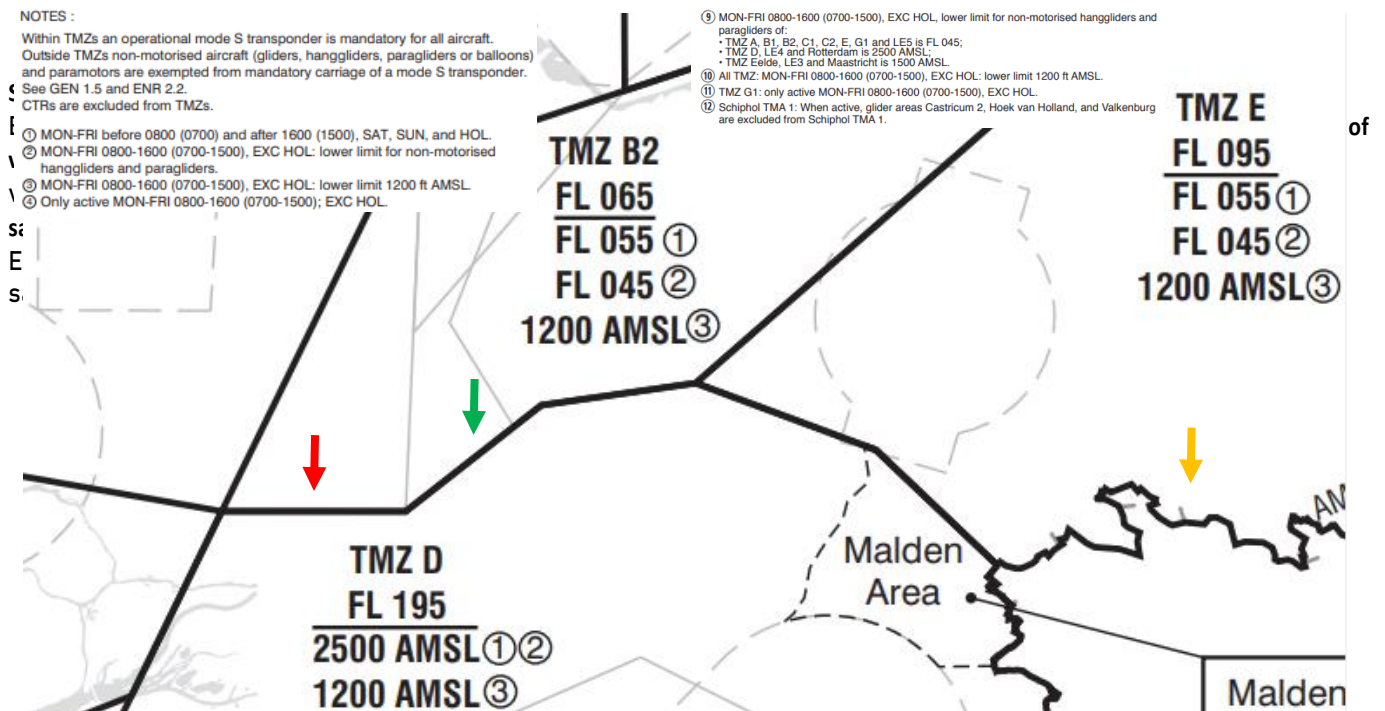
Op de hierlocatie 'Noordeloos/Ameide kan er in een straal van 10km gevlogen worden. Richting Honswijk & Tiel is er ruimte. Bij 'Zelhem/Zeddam' is het vlieggebied veel groter en richting Duitsland NO tot ZO bijna onbeperkt.

Waar we als schermvliegers mogen vliegen is bij wet bepaald en vastgelegd op [wetten.overheid.nl: Artikel 7a](#).

Schermvliegers **zijn soms vrijgesteld** van de Mode S SSR-transponder plicht. In de VFR-ICAO en de AIP kaarten wordt exact aangegeven in welke TMZ we wel mogen vliegen. Dit wordt middels notes op de betreffende kaarten aangeduid. De AIP TMZ geeft de duidelijkste informatie over de TMZ waar wij in/onder vliegen. Zie note 1 en note 2 van de ICAO-VFR kaart.

Onderstaand zijn 3 vlieglocaties met een gekleurde pijl aangeduid:

- Noordeloos/Ameide (rood)
- Zelhem/Zeddam (geel)
- Honswijk (groen)



Huishoudelijk reglement Coöperatie Maurik Paragliding U.A.

Lierveld praktijk

Portofoon

Piloten vliegen altijd met een goed werkende PMR portofoon. Bij MPG wordt standaard PMR kanaal 4 446,04375 MHz & CTCSS tone code 14 107.2 Hz gebruikt. (afhankelijk van type porto stel je een kanaal/tone code of frequentie in). Bij storing wordt er eventueel overgeschakeld naar een van de andere onderstaande [PMR & CTCSS kanalen](#).

PMR kanaal	PMR Frequentie (MHz)	CTCSS Subkanaal	CTCSS Frequentie (Hz)
1	446.00625	11	97.4
2	446.01875	12	100.0
3	446.03125	13	103.5
4 (standaard)	446.04375	14	107.2
5	446.05625	15	110.9
6	446.06875	16	114.8
7	446.08125	17	118.8
8	446.09375	18	123.0

Hoogtemeter

Piloten in het bezit van brevet-2 of hoger vliegen altijd met een geijkte en goed werkende hoogtemeter. Piloten in het bezit van brevet-1 vliegen bij voorkeur met een hoogtemeter. Indien je je vlucht wilt verlengen door gebruik te maken van thermiek dan is het gebruik van een hoogtemeter verplicht! Dit om CTR- en TMA-grenzen niet te overschrijden!

Meehelpen

Van de piloten verwachten we een actieve opstelling om de continuïteit te bevorderen en om het instructieteam te ontlasten. Je kan altijd helpen met klaarzetten van andere piloten, assisteren met tandems, kabels naar piloten brengen en assisteren van de lierman. We dienen het veld onberispelijk achter te laten; als je wat restjes touw of consumptieverpakkingen ziet liggen, gooi die dan even in de vuilniszak (we hebben altijd nieuwe vuilniszakken in de aanhanger).

Parkeren

Behalve voor het plaatsen van ons materieel (lieren en aanhanger) mag er nooit met auto's of motoren of fietsen op de velden worden gereden. Vergeet niet dat we te gast zijn bij 'onze boer', die de rest van de week met ditzelfde 'lierveld' zijn inkomen moet genereren.

We verzoeken je ook voor het in- of uitladen van je spullen zodanig langs de kant te gaan staan dat het overige verkeer hier geen hinder van heeft.

Je dient je auto strak langs de toegangsweg te parkeren en wel zo dat derden hier geen last van ondervinden. HOUD HIERBIJ REKENING MET DE BREDERE AGRAGISCHE VOORTUIGEN!

Commerciële activiteiten

Het is niet toegestaan op of rond het lierveld zonder toestemming van MPG enige eigen (commerciële) activiteiten te verrichten. Dit omvat onder meer (maar is niet beperkt tot) het aanbieden, testen of verkopen van welke nieuwe of gebruikte artikelen dan ook, het al dan niet tegen betaling geven van paragliding instructie en het uitvoeren van tandemvluchten.

Verzamelplek materiaal

Op het veld is er een centrale plek voor alle vliegspullen (meestal oranje zeil nabij de aanhanger). Plaats daar ook je eigen spullen, zo blijft het veld overzichtelijk.

Alle MPG-schermzakken en -spanbanden moeten tijdens gebruik van een scherm achter in het harnas worden bewaard. Na gebruik van materiaal (vliegscherm, harnas, oefenscherm, portofoon, variometer) ben je ervoor verantwoordelijk dat al het gebruikte materiaal in de juiste zak en/of op de juiste plek wordt opgeborgen. Als je wisselt van oefen- naar vliegscherm dan moet het gebruikte oefenscherm eerst worden opgeruimd.

Huishoudelijk reglement Coöperatie Maurik Paragliding U.A.

Start-, land- en oefenplek

De startplek omvat de volle breedte van één veld en bevindt zich naast en voor de windzak die voor elke vliegsessie wordt opgesteld. **De landingsplek ligt, als daar voldoende ruimte voor is, ruim achter of voor de startplek en/of is een van de naast de startplek liggende velden.**

De start en landing liggen op onze liervelden meestal naast elkaar maar kunnen afhankelijk van omstandigheden ook in het verlengde liggen. De DC en SL instrueren dan bij briefing en start cq landing de piloot. De startleider draagt zorg voor het scheiden van de momenten waarop gestart of geland wordt.

Voor het doen van grondoefeningen wordt meestal het veld direct naast het startveld gebruikt. Cursisten in opleiding tot L1 of L2 mogen niet zonder helm, goede beschermende kleding of begeleiding grondoefeningen doen. De begeleiding is in het begin 1:1 zodat je de goede manier veilig aanleert. We vragen voor 30 minuten groundhandelen 1 knip op de knipkaart.

Oefenen/oefenschermen

MPG heeft een aantal oefensets beschikbaar. De oefenharnassen zijn dunne, lichtgewicht harnassen zonder rugbescherming of afgedankte vlieg-harnassen. Er zijn ook meer dan voldoende helmen. *Cursisten in opleiding tot L1 of L2 mogen niet zonder helm, goede beschermende kleding of begeleiding grondoefeningen doen.* De begeleiding is in het begin 1:1 zodat je de goede manier veilig aanleert. We vragen voor 30 minuten groundhandelen 1 knip op de knipkaart.

Kies altijd een wat kleiner scherm. Houd rekening met de windrichting en -sterkte als je gaat oefenen en kies je oefenplek zodanig dat, als je de controle over het scherm verliest, je niet in de sloot of op de weg terecht komt. Bij voorkeur niet oefenen achter de startplek, omdat het voor de lierman onduidelijk is of de opkomende schermen een startende piloot betreft.

Als een piloot op het oefenveld gaat landen en hij lijkt in jouw buurt (langs) te komen, laat je scherm dan even op de grond liggen. Dan weet de piloot dat je hem hebt gezien en hoeft hij zich geen zorgen te maken dat hij/zij in jouw scherm vliegt.

Aanmelden en vliegen

Wij werken met reserveringslijsten. Dit dien je online via onze site te doen. Let op, vol=vol! Hiermee voorkomen wij beperkte vliegmogelijkheden. We hebben op de website een reserve lijst voor als er ruimte is of iemand afzegt. Je wordt dan woensdag geïnformeerd.

Als je op de startplek wilt vliegen moet je zelf je uitrusting in orde maken en met een fieldpack klaarstaan. *Dit betekent dat je de eerste drie punten van de 5-puntencheck al hebt uitgevoerd! Als je oefeningen wil cq moet doen, moeten deze oefeningen voordat je op de startplek komt, met de vluchtbegeleider/instructeur doorgesproken zijn.*

Zorg ervoor dat ruim voor je aan de beurt bent je je eigen vluchtplan/oefeningen weet en je spullen helemaal in orde zijn: scherm gecontroleerd, lijnen goed, harnas vast, helm op en vast, radio check, release bevestigd. Als je te horen krijgt waar je kan starten dan leg je het scherm goed (assistentie is meestal voorhanden) en zorg je dat je startklaar bent: risers over je ellebogen en remlussen in je handen. De startleider stelt steeds de startvolgorde vast. Omdat we steeds twee kabels op de start krijgen aangeleverd, is het de bedoeling dat er minimaal vier piloten klaarstaan (twee piloten voor de beschikbare kabels en twee piloten voor als een start niet doorgaat). Als er iets aan je uitrusting ontbreekt, niet in orde is of je hebt een misstart, dan is de volgende piloot aan de beurt. Zodra je spullen (weer) in orde zijn, hoef je niet achter aan te sluiten en zorgt de startleider ervoor dat je alsnog snel een kabel krijgt.

Startprocedure

Aan de lier wordt voorwaarts of achterwaarts gestart.

Om misverstanden te voorkomen wordt er met één enkel startcommando gewerkt.

Nadat de 5-puntencheck correct is uitgevoerd kan er in overeenstemming met startleider en lierman om voorspanning gevraagd worden. **Wanneer de startleider aangeeft dat er gestart mag worden**, mag de piloot beslissen te gaan starten. Alle fases dienen correct te worden verricht. Dit betekent: opzefase, controlefase en versnellingsfase. Hierbij mag slechts een minimaal voordeel van de voorspanning op de lierkabel worden ondervonden. Na een correcte versnellingsfase wordt de trekspanning opgevoerd middels het commando START-START-START. Alleen zo leer je ook goed starten in de bergen! Alle piloten zijn verplicht om gedurende de gehele lierfase een koers te houden waarbij het scherm precies haaks op de kabel staat. Om een 'betere' koers ten opzichte van de wind te bewerkstelligen is het alleen op aangeven van startleider of lierman toegestaan om van koers te veranderen: "Laat je maar naar links of rechts verzetten".

Kabelbreuk

Als je te maken krijgt met een kabelbreuk op geringe hoogte dan ga je gelijk over tot de landingsprocedure. Op grotere hoogte volg je de standaardprocedure (zie website) en/of volg je de instructies van het team op.

Oefeningen en acro

De oefeningen en bijzondere manoeuvres (oren, speedstelsysteem, achtje, snelle 360-ers, spiralen, asymmetrische stall, etc.) kunnen indien je voldoende hoogte hebt boven het lierveld worden uitgevoerd. Ben je minder ervaren dan moet je deze oefeningen voor aanvang van de vlucht met een teamlid doornemen.

Huishoudelijk reglement Coöperatie Maurik Paragliding U.A.

Voor meer risicovolle oefeningen (bijv. de full stall) of acro moet voor aanvang van de vlucht toestemming worden verkregen van de startleider of de dienstdoende instructeur. Zonder deze toestemming is acro niet toegestaan. Indien je zonder toestemming deze figuren uitvoert dan krijg je een startverbod!

De groundspiral is ten alle tijden verboden!!!

Steilspiralen mogen niet worden uitgevoerd door piloten die niet in het bezit zijn van brevet-2 of hoger - ook niet onder begeleiding.

Circuit en landing

Indien een verplicht circuit van toepassing is dan wordt dit op het whiteboard aangegeven. Indien geen verplicht circuit van toepassing is dan kies je zelf op basis van de situatie voor een links of rechtsom circuit, uiteraard rekening houdend met de piloten voor je.

Indien je op je dwarswindbeen te hoog zit mag alleen door het vliegen van achtjes hoogte afgebouwd worden. Er mag nooit geland worden op het deel van het startveld waar de kabels van het terughaal systeem zich bevinden. In de landingsfase mag er NOOIT boven bebouwing gevlogen worden!

Schade aan het materiaal

Elke piloot is aansprakelijk voor schade aan- of vermissing van het door hem/haar gebruikte schoolmateriaal en voor schade aan (bezit van) derden. Als je bij ons een brevet-1 opleiding volgt en je bent onder onze leiding met je oefeningen of vluchten bezig, dan zullen we je niet aansprakelijk stellen voor eventuele schade aan de schoolspullen.

Roken en afval

Schermen en harnessen zijn extreem gevoelig voor hitte en vuur: op het lierveld mag niet gerookt worden. Alleen bij de stoelen (bij het zeil) kan, indien er geen schermen in de directe nabijheid liggen, worden gerookt. Gooi je peuk goed gedooft in de vuilniszak.

Laat geen afval op het veld achter!

Procedure Traplieren

Zie: [MPG-traplierprocedure Traplieren](#).

Calamiteiten procedure

Het alarmnummer (spoed) is **112**. Bij niet levensbedreigende situaties: **(0900) 88 44**.

Huisarts Noordeloos:	Telefoon: 0183 581 307	Adres: Kerkstraat 2-A, 4225 RG Noordeloos
Huisarts Ameide:	Telefoon: 0183 601 210	Adres: Pr. Marijkeweg 1C, 4233 HJ Ameide
Huisarts Zelhem:	Telefoon: 0314 650 275	Adres: Halseweg 27A, 7021 HV Zelhem
Huisarts Zeddam:	Telefoon: 0314 651 231	Adres: Delweg 24, 7038 AR Zeddam